



## Dessiner les insectes pollinisateurs

*Une activité pour apprendre le dessin scientifique  
avec les insectes du protocole Spipoll*


### Proposition d'activité pédagogique



#### Disciplines concernées :

- ☒ Sciences de la Vie et de la Terre
- ☒ Arts plastiques

#### Auteure :

 **Jeanne Buffet**  
(chargée de mission)



Cet atelier est à mettre en lien avec le protocole **Spipoll**. On peut le réaliser avant le protocole pour apprendre à observer les insectes et connaître les caractéristiques importantes pour l'identification, ou après le protocole pour mieux retenir les apprentissages et prolonger le lien avec les insectes.



**Public :** Élèves du cycle 4 au lycée

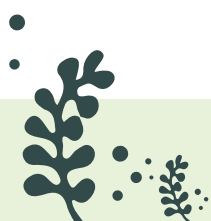
**Durée :** 1h à 1h15

### Objectifs de l'atelier :

- Initier les élèves au dessin scientifique en utilisant des modèles photos d'insectes
- Apprendre l'anatomie des insectes
- Apprendre à observer les détails des insectes pour pouvoir mieux les identifier ensuite à l'aide d'une clé d'identification

### Matériel :

- Feuilles (A4 ou éventuellement A5)
- Crayons graphite
- Taille-crayons et gommés
- Diaporama et/ou poster de présentation du dessin scientifique (dans le dossier de téléchargement de cette fiche ou sur le site de Vigie-Nature École)
- Photos d'insectes : les espèces d'insectes sont représentées chacune par quatre photos. Un correctif avec les réponses des identifications des insectes est aussi disponible (dans le dossier de téléchargement de cette fiche)
- Livrets Spipoll, disponible sur le site de Vigie-Nature École



## Déroulement de l'atelier

### 1. Introduction 15 min

Présentation du dessin scientifique et de son importance en science, grâce au diaporama et/ou au poster disponible sur le site. Introduction à l'anatomie des insectes pour se familiariser aux caractères importants à représenter pour l'identification. Lors de cet atelier, les élèves n'identifieront pas les insectes jusqu'à l'espèce, l'objectif étant surtout de découvrir les différents ordres, leurs caractères anatomiques et le dessin scientifique.

Présentation de l'atelier et du matériel à utiliser (modèles photos).

### 2. Dessin 20-30 min

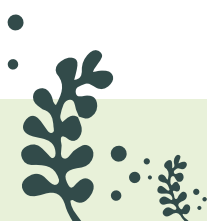
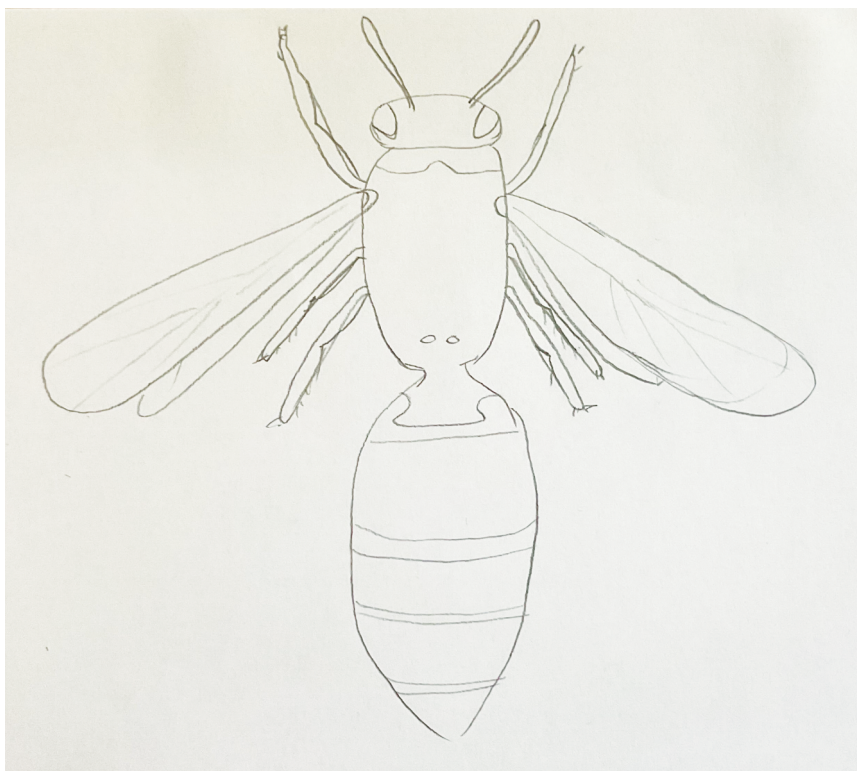
Parmi les différents modèles photos proposés, certaines espèces sont plus difficiles que d'autres pour identifier l'ordre. Les espèces les plus faciles sont sur les trois premières pages. Pour d'avantage de défi, faire l'atelier avec les espèces rayées de noir et jaune.

Les niveaux de difficulté sont indiquées dans le document correctif, juste à côté des réponses de l'identification des insectes (en encadré vert foncé).

Distribution du matériel à chaque élève : de quoi dessiner, et les quatre photos d'une même espèce d'insecte.

Chaque élève observe les 4 photos de l'espèce d'insecte reçue, et essaye d'identifier à quel ordre elle appartient, à l'aide du livret Sipoll (pages 8 et 9).

Ensuite, chacun réalise un unique dessin, reprenant toutes les informations disponibles sur les différentes photos de l'insecte. L'objectif est de représenter les différentes caractéristiques qui sont nécessaires pour reconnaître l'ordre auquel l'insecte appartient. Pour plus de clarté dans le dessin et mettre l'accent sur l'anatomie, nous conseillons de réaliser de simples dessins au trait avec des crayons graphite, sans couleur.





En fonction de la difficulté recherchée, deux options sont possibles pour légender les dessins :

- Chaque élève peut légender son propre dessin avant de l'échanger avec un autre élève. Cela permet à l'élève qui reçoit le dessin d'identifier l'ordre plus facilement.
- Chaque élève ne légende pas son propre dessin, mais essaye de légender le dessin d'un autre élève une fois les dessins échangés. L'élève peut s'aider du livret Spipoll pour repérer les caractères à légender propre à l'ordre de l'insecte sur le dessin.

### 3. Identification croisée par échange de dessins 10-15 min

Les élèves échangent leurs dessins, et déterminent l'ordre de l'insecte qu'ils ont reçu, sans avoir accès à la photo originale. Pour cela, ils comparent l'insecte sur le dessin reçu avec les différents insectes représentant les différents ordres dans le livret Spipoll (pages 8 et 9).

Si les dessins avaient été échangés sans légende, ils écrivent la légende sur le dessin de leur camarade.

Le correctif mentionnant à quel groupe appartient chaque espèce dessinée sont disponibles sur le site de Vigie-Nature École (ou dans le même dossier de téléchargement que cette fiche pédagogique).

### 4. Conclusion et discussion 5-10 min

Discussion avec les élèves sur les difficultés rencontrées (observation, dessin, identification). Rappeler l'importance des détails pour identifier les insectes (longueur des antennes, forme des yeux, etc.).

Discussion sur les intérêts du dessin scientifique, les élèves ont-ils compris à quoi il sert ?

Pour permettre aux élèves d'aller un peu plus loin dans l'identification des insectes, des quizz sont disponibles sur le site de Vigie-Nature École, avec un [clé en ligne](#) pour s'aider.



Vigie-Nature  
DÉCOUVRIR & PARTAGER **école**



Un programme porté par

MUSÉUM  
NAT HIST  
NATURELLE



4

Avec le soutien de



Rendez-vous sur [vigionature-ecole.fr](https://vigionature-ecole.fr)